

数字山东2019行动方案出台 政务事项网上可办率不低于90%

年底前100个高频事项“最多跑一次”

导报讯(记者 吴淑娟)20日,山东省政府办公厅印发《数字山东2019行动方案》,将打造协同高效的数字政府,年底前,省级依申请政务服务事项网上可办率不低于90%,市、县级不低于70%,企业和群众到政府办事提供的材料减少60%以上,省、市、县各级100个高频事项实现“最多跑一次”。

企业群众办事高频事项“掌上查、掌上办”,形成全省政务服务移动端“总门户”。全面推广“山东通”APP。实现政务工作无纸化、移动化、全天候办理。年底前,各有关部门、各市政府实现“山东通”移动办公落地应用。

在数字经济发展方面,将加快完善新型农业生产经营体系,建设智慧农机、智慧灌溉、智慧渔业、智慧种业、智慧畜牧,培

建设一批网络化、智能化、精细化的现代“种养加”生态农业新模式。加快发展工业互联网,深入实施智能制造“1+N”提升行动,加快智能工厂、智能车间建设,大力发展智能制造装备和产品,推进智能化、数字化技术及装备深度应用,年内培育50家左右智能制造示范企业。

建设省大数据创新平台,支持大数据领域省级重点实验室等建设。深化大数据在各行业的创新应用,推动跨领域、跨行业的数据融合和协同创新,以跨界融合提升发展潜能,培育新的经济增长点。

动向点击
Dong xiang dian ji

国家三部委联合下文 电动自行车将登记上牌



导报讯 电动自行车新强制性国家标准《电动自行车安全技术规范》将于2019年4月15日起实施。

20日,市场监管总局、工业和信息化部、公安部等三部委联合下发了《关于加强电动自行车国家标准实施监督的意见》。新标准实施后,各地公安机关严格按照地方规定对电动自行车进行登记上牌;尚未实施登记上牌管理的省(区),要提请省(区)政府尽快建立电动自行车登记管理制度。(辛华)

山东支持教育优先发展 今年安排166.3亿元资金

导报讯(记者 刘勇 通讯员 孔进 严文达 张宁)从省财政厅获悉,2019年山东省级财政预算安排重点项目资金166.3亿元,全力保障教育事业优先发展。

其中,安排基础教育均衡发展资金88亿元、高等教育内涵提升资金50亿元、职业教育基础能力建设资金3.5亿元、教师队伍建设资金3.2亿元、学生资助资金21.6亿元。

战略性新兴产业 迎来政策密集加码

导报讯 日前,深圳、兰州、石家庄等地出台支持政策,力挺新一代信息技术、高端装备制造、新材料等战略性新兴产业发展。在系列政策组合拳中,多地明确以资金鼓励,加大力度培育行业领军企业。

中国电子信息产业发展研究院电子信息研究所副所长李艺铭向记者表示,当前地方投资力度不断倾向于战略性新兴产业,这是良好的开局。如何将政策落到实处,真正扶持优秀企业和小微团队,支撑产业做大做强,仍是当前面临的核心难点。(郭倩)

外商投资 逐案审批制取消

导报讯 《中华人民共和国外商投资法》将于2020年1月1日施行,其对外商投资的准入、促进、保护、管理等方面作出了统一规定。专家认为,中国对外商投资实行准入前国民待遇加负面清单的管理制度,取消了逐案审批制管理模式。

外商投资准入负面清单有望在2019年进一步缩减,这将为外国投资者提供更加广阔的投资空间。(包兴安)

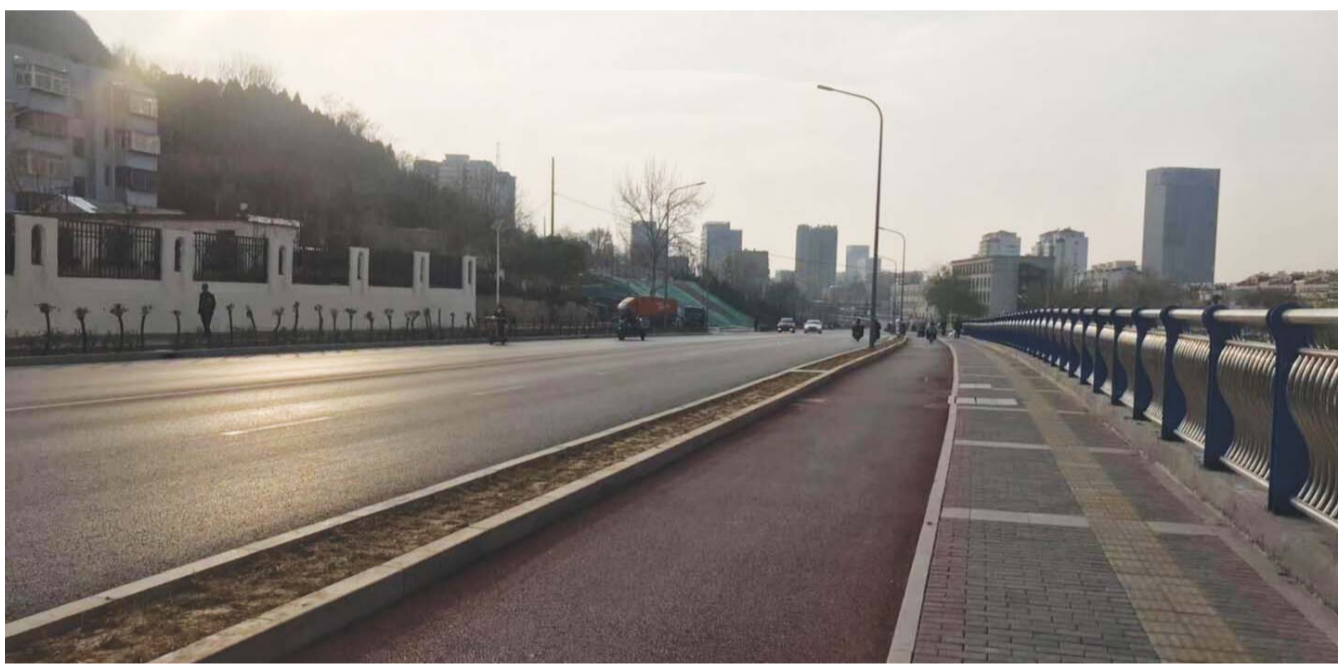
折叠屏手机“爆发” 巨头入场竞速先发优势

导报讯 近期,折叠屏手机成为智能手机市场的热门话题。不久前西班牙巴塞罗那世界移动通信大会开幕前后,包括三星、华为在内的一批厂商密集发布了不同款型的折叠屏手机,引发全球市场关注。

国内一些智能终端业界人士认为,从产业发展的角度看,折叠屏技术有可能成为智能手机产业创新竞速的焦点,国内品牌集中发力有利于推动我国柔性显示等产业的创新发展。(王攀)

周边区域要提升改造 规划“一河一路”“五指山”

济南“泛CBD”将现超高“颜值”



日前,济南市和平路向东连接CBD片区的道路已打通 孙罗南 摄

泛CBD区域内的住宅主要满足回迁需要,将留更多的空间发展第三产业现代服务业,包括商务商业、金融、科技、健康等产业。同时,教育、医疗等配套也会配齐

BRT系统主要用于与商埠区、明府城等老城区的联系,还将新开通解放东路BRT线路。

“一河一路”为核心

经济导报记者还注意到,解放东路拓宽改造的同时,在解放路西段,窑头大沟也全面改造。

作为一条行洪通道,窑头大沟经过全福立交桥注入小清河,因此又叫“全福河”。按照解放东路的道路整治方案,窑头大沟桥拓宽的同时,河道也要同步进行疏浚、挖掘和绿化,对河道重新进行改造,提升环境。

除了以“一河一路”为核心,统筹推进周边区域的改造。另一条重要道路和平路也向东打通了,向西连接老城区,从泉城广场、泺源大街、和平路向东,可一路直达CBD片区。这是打通老城与CBD片区的另一条重要道路,还可以缓解解放东路的通行压力。

家住浆水泉路的王先生对经济导报记者说:“过去我们都得绕道解放东路或者头路,现在和平路东延打通后,从二环东路一路向东,就直达浆水泉路。路通了,太方便了!每天节省了不少时间。”

CBD片区日新月异

目前,济南的CBD片区变化可谓日新月异,进入全面大开发阶段的济南CBD雏形初现。

经济导报记者近日在济南解放东路以北、奥体西路以西看到,一栋栋高楼正拔地而起,塔吊林立,整个片区的建设正如如火如荼地进行;片区内的部分路网也已经建成。

按照相关设计方案,济南CBD将在中央建设5座高度在220米-420米的塔楼,被称为济南CBD的“五指山”。

在济南CBD内,寓意为“山、泉、湖、河、城”的5栋超高层,也在快速推进。绿地的超高层项目规划高度428米,平安的超高层项目规划高度360米,华润规划高度241.5米,复星的超高层地块规划高度260米,中信泰富投资建设的超高层规划高度330米。

在“五指山”内,华润、绿地、平安、复星、中信泰富将引入酒店、总部经济、文化、金融、科创等业态。

据悉,济南CBD周边区域,在城市设计、产业配置、交通组织上,充分考虑与CBD的衔接、加快发展形成一致。

◆导报记者 孙罗南 济南报道

近日,一则对茂岭山周边片区旧城改造项目房屋征收范围实施征收冻结的公告引发关注,规划范围东至华阳路、西至二环东路、南至和平路东延、北至工业南路及新泺大街。

经济导报记者注意到,此次冻结范围介于济南老城区与中央商务区(CBD)片区之间。有分析人士对经济导报记者表示,从这次冻结范围看,量不小,过去这一区域内部分地方有些凌乱,有些待改造的地方,如今随着CBD片区建设的推进,该片区在未来数年内面貌有望大为改善。

经济导报记者还注意到,作为济南老城区通往CBD的重要通道,解放东路已经迎来大的转变。此外,济南正在对窑头大沟两侧进行改造。无论是解放东路拓宽,还是窑头大沟建设,以及和平路东延,也都位于济南二环东路与CBD之间的片区,CBD周边区域的城市面貌将大不一样。

与CBD内的产业发展形成互动

家住济南解放东路上大厦附近的张女士对经济导报记者说,他们一家已经在此居住了40多年,“过去这边比较偏离市中心,附近马路边都是摆摊卖菜的,那时解放东路也不是很宽,后来道路经过了一定的改造。”“现在这次拓宽马路,真是变化太大了。”张女士说,最近又贴出来这则征收冻结公告,预计将对该片区发展带来新的提升。

根据相关规定,此次对茂岭山周边片区旧城改造项目房屋征收范围实施征收冻结期限自2019年3月18日至2020年3月17日。自冻结公告发布之日起,至冻结期限届满之日,任何单位和个人不得在房屋征收范围内新建、扩建、改建、翻建房屋及附属物,改变房屋和土地用途。

茂岭山周边片区位于济南CBD片区以西。济南市历下区政府相关人士表示,该区域属于泛CBD区域,未来主要不发展房地产,注重发展产业,与CBD内的产业发展形成互动,充分发挥CBD

慢性病医疗“痛点” 将被消除

<<上接A1版

白洋的住院费用清单显示,每个月需要服用4盒代文(单价为34.27元)、4盒波立维(单价108元)、10盒芪苈强心胶囊(单价33.1元),西药之外,每周配一次中药,每月的这部分支出约为3934.4元,他月退休金9000多元,因是省直医保患者,报销比例超过了九成,对他来说,就医没有太大负担,“医养结合的模式,让我们老年群体‘有病治病、无病疗养’,有了一种精神寄托。”当听说慢性病药物将纳入医保目录,白洋问道:“药物选择性多了,支出就会降低不少吧?”

采访中,经济导报记者获悉,山东自去年开始,在《关于支持社区居家养老服务的若干意见》中明确,将加快建设以家庭为核心、社区为依托、信息化为手段、专业化服务为支撑的社区居家养老服务体系,每个县市区将建成2处示范性社区养老服务中心。去年12月底,济南历下区养老服务中心开工,将在优先接收有入住需求的基本养老服务保障对象基础上,向失能或高龄老年人开放,社区养老已经“在路上”。

慢性病用药“优先考虑”

慢性病已成为威胁山东居民健康的一大类疾病。根据山东省部署,到2020年,将在全省基本建立慢性病防、治、管融合服务体系,主要慢性病危险因素监测与干预机制以县为单位实现全覆盖;目标是30-70岁人群心脑血管疾病、癌症、慢性呼吸系统疾病和糖尿病的总死亡率降低10%。之前的监测显示,2016年山东省居民心脑血管疾病、癌症、呼吸系统疾病和糖尿病4种主要慢性病的早死概率为14.03%,18-69岁居民高血压、糖尿病的患病率分别为21.05%和9.13%。

患者关心的焦点之一,是用药报销。从山东省医保局获悉,山东的普通门诊统筹(“门统”)和门诊规定病种(“门规”)已经覆盖到慢性疾病,各市政策多少有差异,但职工医保参保的慢性病患者的早死概率为14.03%,18-69岁居民高血压、糖尿病的患病率分别为21.05%和9.13%。

对此,山大二院南院区副院长周庆博举例,目前入院患者中,有1/3是省直医保账户,近半是市直医保账户,这一类患者根据起付标准及报销比例执行,运作已经很成熟。济南职工医保参保人,签约定点医院机构,起付标准为1200元,报销比例40%到45%,其中,定点医院级别不同,起付标准和报销比例各不同。若患者门统签约在社区卫生服务机构,在一个医疗年度内,可以领取7种免费药物,包括治疗高血压和糖尿病、冠心病在内的基本药物,免费金额累计不超过240元,超过部分按照门统规定予以报销。

采访中,有三甲医院医保处医生表示,“慢性病报销药物依据目录确定,对医生开的处方药,要一一核对目录,期待品类能够放宽。”这是慢性病患者和医生都关心的又一焦点——今年的医保药品目录中,是否会增加慢性病药物种类?最新消息是,国家医保局自13日起已就《2019年国家医保药品目录调整工作方案(征求意见稿)》公开征求意见,时间截至3月26日。其中的关键内容,包括“优先考虑国家基本药物、癌症及罕见病等重大疾病治疗用药、慢性病用药、儿童用药、急救抢救用药等。”按照时间表,今年6-7月上述调整目录将进入谈判阶段,8月即可发布谈判准入目录。

上述医生担心的状况是,持有城镇职工医保卡的慢性病患者,因账户里的钱多属于个人,不少患者选择在药店自行拿药,“会引发许多不规范治疗现象,如高血压患者盲目断药或减量,会导致心脑血管疾病等并发症。”这也是周庆博所担心的,他期待慢性病患者的医保政策进一步放宽,“无论是哪一类医保类型,若都能享受门诊治疗报销,就能大幅降低患者病发率。”他建议。(应受访者要求,文中“李智”系化名)